

25  
26  
27  
JUIL



JAZZ, MUSIQUES DU MONDE - ANDUZE (30)

[JAZZOPARC.COM](http://JAZZOPARC.COM)

RAPPORT D'ACTIVITÉ 2025

# Jazzoparc 2025 : cinq ans de voyage, d'émotions et de partages

En seulement cinq éditions, Jazzoparc s'est imposé comme l'un des rendez-vous musicaux incontournables de l'été cévenol. Plus de 9000 spectateurs ont pris part à cette aventure, dont 7000 pour les soirées au Parc des Cordeliers d'Anduze, du 25 au 27 juillet, pour célébrer le jazz et les musiques du monde.

## Une cinquième édition placée sous le signe du voyage

Cette année, trois soirées, trois continents, Jazzoparc a invité son public à larguer les amarres pour un périple musical d'exception.

Vendredi, le clarinettiste britannique Adrian Cox a ouvert la route des clubs de la Nouvelle-Orléans, puis Robin McKelle a fait vibrer la scène dans un hommage magistral à Ella Fitzgerald. Le showman sénégalais Faada Freddy a ensuite embrasé le parc avec sa performance « 100 % organique », alliant voix, human beatbox et percussions corporelles.

Samedi, cap sur le Spanish Harlem new-yorkais avec Yuri Buenaventura, les New York Salsa All Stars, Jimmy Bosch et Alfredo De La Fé, pour une soirée explosive aux accents de « salsa dura ».

Dimanche, l'Afrique de l'Ouest a clos le voyage en beauté. La virtuose gambienne Sona Jobarteh et le légendaire Tiken Jah Fakoly, dans une version acoustique inédite, ont offert un final vibrant d'émotion et d'unité.

## Un festival ouvert sur le monde au cœur d'un territoire rural

Proposer de tels artistes venus du monde entier à Anduze, au cœur d'un territoire rural, est un privilège. En cinq ans, Jazzoparc a gagné un pari osé : créer un festival profondément ancré sur son territoire, rayonnant sur l'Occitanie et au delà. Il est devenu un événement fédérateur pour la commune d'Anduze, renforçant son identité culturelle et offrant un éclat particulier au village bien au-delà des frontières gardoises. Les festivaliers viennent désormais de Toulouse, Marseille, Lyon, Paris et même de l'étranger.

Les cévenols et les anduziens se sont appropriés le festival, en ont fait leur rendez-vous de l'été et ont su lui donner une âme. Chaque année, on y retrouve les familles, les amis, les voisins, tous réunis dans une atmosphère bienveillante et festive. Un véritable attachement est né, celui d'un public qui s'y sent bien, comme chez lui, et qui fait de Jazzoparc bien plus qu'un événement culturel : une aventure collective.

## Un engagement fort pour l'accessibilité et l'écoresponsabilité

Jazzoparc revendique une politique culturelle ouverte et inclusive :

- entrée gratuite pour les mineurs afin d'encourager la découverte musicale dès le plus jeune âge et les sorties en famille.
- dispositifs d'accueil et d'accessibilité renforcés pour les personnes en situation de handicap, avec un travail constant pour améliorer le cheminement, l'accompagnement et la visibilité des concerts.

C'est aussi un festival engagé pour l'écologie, avec une démarche écoresponsable en constante progression : tri sélectif, limitation du plastique, restauration locale (+ vergé, +bio), mobilité douce, sensibilisation du public et des bénévoles...

## Des actions culturelles

Chaque année, le festival s'ouvre à ceux qui n'ont pas toujours accès à la culture, et fait vivre la musique jusque dans les communes rurales voisines.

Au-delà des trois jours de concerts dans le parc, Jazzoparc a proposé diverses actions dans le village et aux alentours. Des concerts (à Saint-Nazaire-des-Gardies, la Bambouseraie de Générargues, Saint-Christol-lez-Alès), des stages (brass band, gospel, percussions), une conférence, une exposition et des animations jeune public.

## 140 bénévoles au cœur de l'aventure

Rien de tout cela ne serait possible sans l'énergie, la passion et la générosité des bénévoles qui, chaque été, transforment le parc des Cordeliers en lieu de fête et de partage. Leur engagement exemplaire est la clé du succès du festival, Jazzoparc n'existerait pas sans eux.

## Un succès... mais une fragilité persistante

Si cette 5e édition a battu des records de fréquentation, l'équilibre du festival reste fragile. La structuration nécessaire à sa montée en puissance représente un défi majeur.

Jazzoparc a grandi très rapidement grâce à une très petite équipe passionnée qui travaille toute l'année. Pour maintenir son exigence artistique et son accessibilité, le festival a besoin d'un accompagnement plus fort de ses partenaires.

Jazzoparc a prouvé qu'il pouvait faire briller le territoire, à condition que celui-ci continue à croire en lui.

## 2026...

En 2025, Jazzoparc a franchi une nouvelle étape : il a confirmé sa place parmi les rendez-vous musicaux qui comptent en Occitanie.

Sous les étoiles anduziennes, Jazzoparc 2025 a rappelé qu'un festival c'est avant tout une aventure sociale et culturelle portée par la musique. Et si les vents sont favorables, le voyage ne fait que commencer...

# JAZZOPARC 2025

---

**7000** Personnes durant le IN dans Parc

**9200** Personnes durant tout le festival

**140** Bénévoles

**22** Représentations

**8** Scènes

**91** Artistes accueillis

**2** Label écofestival: niveau 2

**1** Audit d'accessibilité

**320k€** Budget Total (à l'équilibre)

**16%** Subventions pour fonctionnement

**51%** Part billetterie

**3,25** ETP bénévolat (118k€)



EN 5 ANS

---

Chiffres

**Jauge 1000 ➤ 9000 personnes**

**CA 30k ➤ 320k**

---

Ressources pour l'organisation

**1 salariée (FONPEPS jusque fin 2026) + 1 bénévole**

**pas de bureau**

**matériel personnel**

# MISSIONS

missions internalisées : bénévoles et salariée temps plein  
missions externalisées : embauches ponctuelles et prestataires

## 1 - ADMINISTRATION & GESTION

- **Direction et coordination générale** : vision globale, arbitrages, suivi budgétaire, cohésion entre les pôles.
- **Budget et finance** : suivi budgétaire, suivi des dépenses et recettes, bilans financiers, paiement des prestataires.
- **Dossiers de subventions et partenariats publics** : montage et suivi des dossiers auprès des collectivités, institutions, mécènes.
- **Juridique et assurances** : contrats artistes/prestataires, droits d'auteur (SACEM), assurances responsabilité civile et annulation, veille réglementaire.

## 2 - COMPTABILITE

- **Traitement des flux financiers** et analyses.
- **Saisie et édition** : classification des pièces comptables, édition des compte de résultats et bilans.

## 3 - RESSOURCES HUMAINES

- **Planification, budget et recrutement** : régime général, intermittents techniciens et artistes.
- **Administration** : affiliations, collecte des informations administratives pour embauche, contrats de travail, déclarations préalables, envoi des livrables de paies.
- **Paies et obligations sociales** mensuelles et trimestrielles
- **Obligations sociales annuelles**

## 4 - DIRECTION ARTISTIQUE

- **Programmation** : sélection des artistes, négociation cachets, cohérence artistique.
- **Booking et relations artistes** : interface avec tourneurs et agents, suivi des contrats.

## 5 - COMMUNICATION & PROMOTION

- **Responsable communication** : stratégie globale, image du festival.
- **Graphisme et identité visuelle** : logo, affiches, flyers, programmes, signalétique.
- **Relations presse** : communiqués, interviews, accréditations médias.
- **Community management** : réseaux sociaux, site web, newsletters.
- **Photographies et vidéo** : contenu visuel pour promo et archives.
- **Billetterie et relation public** : gestion des ventes (en ligne et sur place), accueil spectateurs, contrôle d'accès.

## 6 - PARTENARIATS & DÉVELOPPEMENT

- **Relations sponsors et partenaires privés** : recherche et suivi des sponsors, partenariats entreprises.
- **Relations institutionnelles** : élus, collectivités locales, structures culturelles.
- **Mécénat et crowdfunding** : levées de fonds, implication du public.

## 7 - PRODUCTION & TECHNIQUE (organisation et exploitation)

- **Direction générale et technique** : supervision, coordination.
- **Régie générale** : supervision implantation, logistique site et prestataires, préparation de l'accueil et coordination des équipes sur le terrain (bénévoles et pro).
- **Gestion logistique** : signalétique, mobilier, équipements, aménagements.
- **Coordination backline** : instruments et équipements musicaux demandés par les artistes.
- **Accueil artistes** : organisation transports, hébergements, loges, restauration.
- **Régie bénévoles** : recrutement, formation, planning, encadrement, bien-être, sécurité.
- **Régie technique** : coordination implantation, logistique site et prestataires (plateau artistique, sécurité), installations électriques.
- **Sonorisation, éclairage et backline** : équipements et matériels plateau artistique (instruments et diffusion), ingénieurs son et lumière, backliner.
- Manutention motorisée : chariots élévateurs, nacelles.
- Catering : restauration bénévoles, artistes, employés, prestataires.
- **Restauration public** : foodtrucks
- **Aménagements du site** : scénographie, signalétique montage et démontage des espaces (prod, accueil artistes, catering, repos bénévoles, stands, bars, backstage...).
- **Transport et hébergement** : gestion des déplacements artistes et équipes.
- **Buvette** : gestion des stocks, licences, installation et exploitation des bars.
- **Merchandising** : animation stands (festival, artistes), gestion des ventes.
- **Éco-responsabilité, accessibilité, éga-responsabilité** : plan d'action et réalisations (sensibilisation, gestion des ressources et des déchets, circuits courts, promotion des mobilités douces, inclusion, dispositifs pour les personnes en situation de handicap, protocole de lutte contre les VHSS).

## 8 - SÉCURITÉ & ACCUEIL PUBLIC

- **Accueil public** : informations, accueil et accompagnement des personnes en situation de handicap, prévention des risques en milieu festif.
- **Sécurité générale** : plan de sécurité, relation avec préfecture et forces de l'ordre.
- **Agents de sécurité et SSIAP** : contrôle des accès et fouilles, prévention et sécurité incendie.
- **Secours** : équipe médicale, Croix-Rouge, pompier volontaire.

# AMÉNAGEMENT ET SCÉNOGRAPHIE

---



Afin d'accueillir un public de plus en plus nombreux dans les meilleures conditions de confort et de sécurité, tout en répondant aux demandes techniques des artistes, l'implantation et la circulation dans le parc ont été entièrement repensées.

La scène principale a été agrandie et déplacée dans un espace plus vaste, et nous avons amélioré la diffusion audio et l'éclairage du plateau.

L'espace restauration a également été réaménagé pour offrir un cadre plus agréable et convivial.



## PARC DES CORDELIERS ANDUZE (GARD)

OUVERTURE 18H

ANIMATIONS ET RESTAURATION SUR PLACE (FOODTRUCKS)

VEN  
25

JAZZ&SOUL

19H00 ADRIAN COX  
20H15 ROBIN MCKELLE  
22H30 FAADA FREDDY  
00H00 JAM SESSION

1444 BILLETS

SAM  
26

NEW-YORK  
SALSA DURA

20H15 YURI BUENAVENTURA  
22H30 NEW-YORK SALSA ALL STARS  
FEAT. JIMMY BOSCH & ALFREDO DE LA FE  
00H00 SABOR A MI DJ SET

1949 BILLETS

DIM  
27

AFRIQUE  
MANDINGUE

20H15 SONA JOBARTEH  
22H30 TIKEN JAH FAKOLY ACOUSTIC  
00H00 CAROLL MAMAQUEEN DJ SET

2689 BILLETS

CONCERTS ASSIS/DEBOUT

### TARIFS (GRATUIT POUR LES MINEURS)

PRÉVENTES : 1 SOIR : 28€ (25€ RÉDUIT) | 2 SOIRS : 51€ | 3 SOIRS : 75€  
SUR PLACE : 1 SOIR : 32€ (29€ RÉDUIT) | 2 SOIRS : 58€ | 3 SOIRS : 84€

Tarif réduit :

- étudiant.e.s sur présentation d'une carte d'étudiant en cours de validité
- demandeur.euse.s d'emplois sur présentation d'un justificatif fourni par France Travail datant de moins de 3 mois
- personnes bénéficiaires des minima sociaux sur présentation d'un justificatif de moins de 3 mois : allocation adulte handicapé (AAH), revenu de solidarité active (RSA), allocation de solidarité aux personnes âgées (ASPA), etc.
- personnes titulaires d'une carte mobilité inclusion « invalidité » (CMI) sur présentation de la carte.

Entrée gratuite :

- moins de 18 ans sur présentation d'une pièce d'identité à l'entrée
- accompagnant.e du/de la titulaire d'une CMI avec mention « besoin d'accompagnement » (envoyer un mail à [acces@jazzoparc.com](mailto:acces@jazzoparc.com) pour faire votre demande)

[jazzoparc.com](http://jazzoparc.com)



billetterie

# AUTOUR DU FESTIVAL JAZZOTOUR

## SAM 14/07

18H30 BANAN'N JUG SAINT-NAZAIRE-DES-GARDIES - CONCERT GRATUIT  
EN PARTENARIAT AVEC L'ASSOCIATION REGAIN DES GARRIGUES

150 PERS.

## DU 15/07 AU 15/08

ROOTS, PHOTOS, COLLAGES & PEINTURES - EXPOSITION SUR LA MUSIQUE SOUL, JAZZ ET GOSPEL  
RICO D'ROZARIO, STÉPHANIE LEBRETON, TON VAN MEESCHE - TEMPLE DE SAINT-SÉBASTIEN-D'AIGREFEUILLE

120 PERS.

## A PARTIR DE MER 23/07

LA NOUVELLE FLIBUSTE DÉAMBULATION - ANDUZE CENTRE / PARC DES CORDELIERS - GRATUIT

50 PERS.

## MER 23/07

19H30 BUFFET SONORE & LITTLE TRICYCLE PLAN DE BRIE, ANDUZE - GRATUIT  
21H00 FRAPAJAM HAMEAU DE VERMEIL, SAINT-CHRISTOL-LEZ-ALÈS - CONCERT GRATUIT SUR RÉSERVATION  
EN PARTENARIAT AVEC LA MUNICIPALITÉ DE SAINT-CHRISTOL-LEZ-ALÈS ET L'ASSOCIATION MONTS & VERMEIL

50 PERS.

100 PERS.

## DU MER 23/07 AU JEU 24/07

STAGE GOSPEL TOUS PUBLICS À PARTIR DE 10 ANS - CONSERVATOIRE DE MUSIQUE, ANDUZE - TARIF : 20€

30 PERS.

## JEU 24/07

11H00 JAZZOPARC BRASS BAND ANDUZE CENTRE - GRATUIT  
17H00 ADRIAN COX LA BAMBOUSERAIE EN CÉVENNES, GÉNÉRARGUES - CONCERT- TARIF VISITE  
19H00 GOSPEL, CONCERT FIN DE STAGE LE GARAGE DES CÉVENNES, ANDUZE - GRATUIT

400 PERS.

400 PERS.

80 PERS.

## DU SAM 26/07 AU DIM 27/07

STAGE PERCUSSIONS AFRICAINES PARC DES CORDELIERS, ANDUZE - TOUS PUBLICS (DÉS 10 ANS) - GRATUIT

19 PERS.

## SAM 26/07

11H30 CONFÉRENCE MUSICALE DJ JAMES STEWART PARC DES CORDELIERS, ANDUZE - GRATUIT

40 PERS.

## DIM 27/07

11H00 JAZZOPARC BRASS BAND ANDUZE CENTRE - CONCERT- GRATUIT  
11H30 PERCUSSIONS AFRICAINES, CONCERT FIN DE STAGE PARC DES CORDELIERS, ANDUZE - GRATUIT  
11H45 HUMPTY DUMPTY BAL ENFANTS - PARC DES CORDELIERS, ANDUZE - GRATUIT

600 PERS.

50 PERS.

130 PERS.

# HORS FESTIVAL

---



## STAGE BRASS BAND

- 16 PARTICIPANTS.
- 8 SÉANCES DE 4H DE MAI À JUILLET
- 3 REPRÉSENTATIONS PENDANT LE FESTIVAL

Création de la fanfare funk New-Orleans de Jazzoparc.  
Découverte du travail d'équipe et de section au sein d'une classe de brass band « second line » et création d'un répertoire.  
Développement de compétences transversales essentielles à l'épanouissement personnel et accomplissement collectif par la participation à une formation intergénérationnelle favorisant ainsi la transmission mutuelle des savoirs et des compétences.

**Tout public / gratuit**



# AFTERMOVIE

---

Cliquer pour visionner la vidéo Jazzoparc 2025



# LE CRATÈRE - PARTENARIAT 2025/2026

---

Dans la cadre de notre partenariat avec le Cratère, scène nationale Alès. Nous proposerons pour la saison à venir trois coréalisations.  
Plus d'infos : [lecratere.fr](http://lecratere.fr)



**24 NOVEMBRE 2025**  
**JAZZ EXPERIENCE**



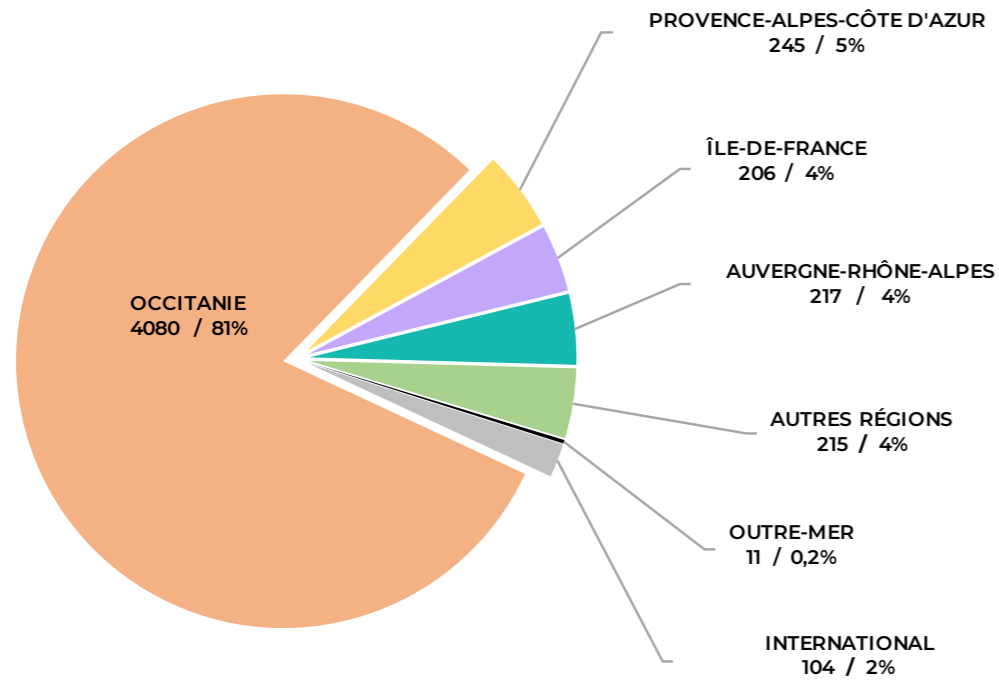
**03 FÉVRIER 2026**  
**SOPHIE ALOUR**



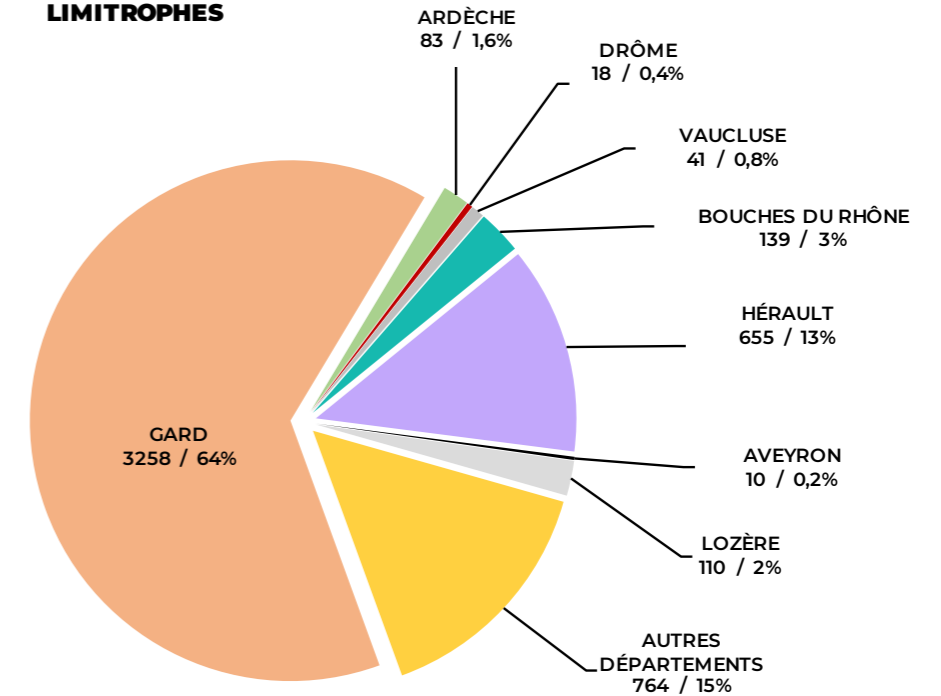
**06 JUIN 2026**  
**MICHELLE DAVID  
& THE TRUE-TONES**

# PROVENANCES (source : billetterie)

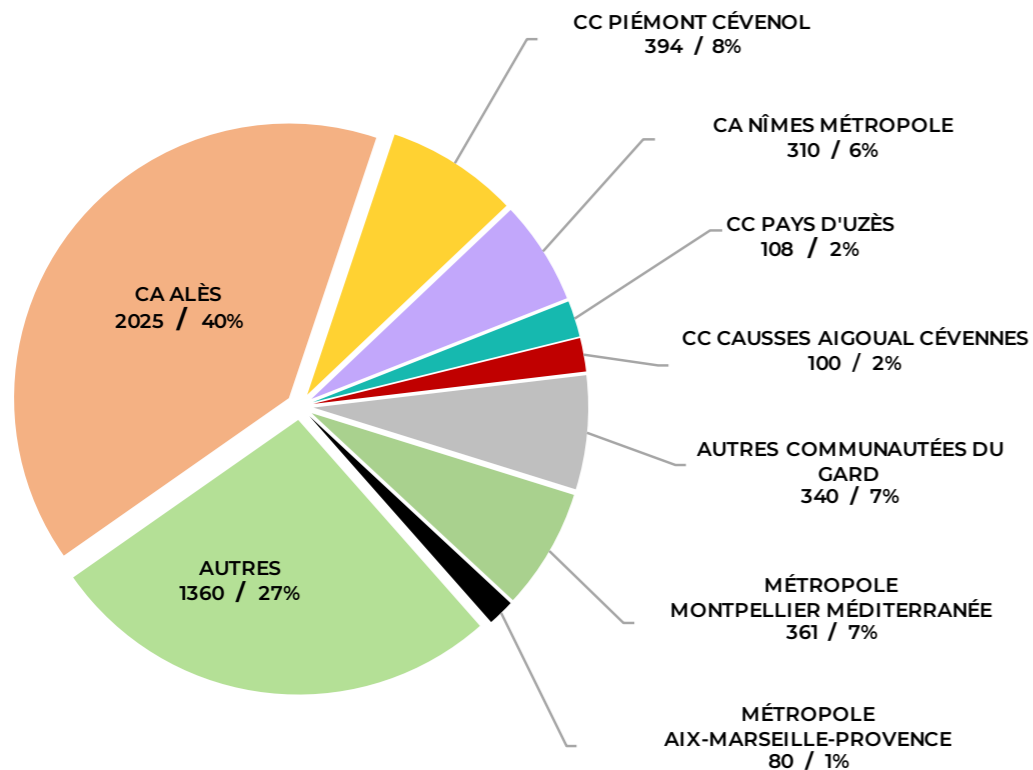
## FRANCE ET INTERNATIONAL



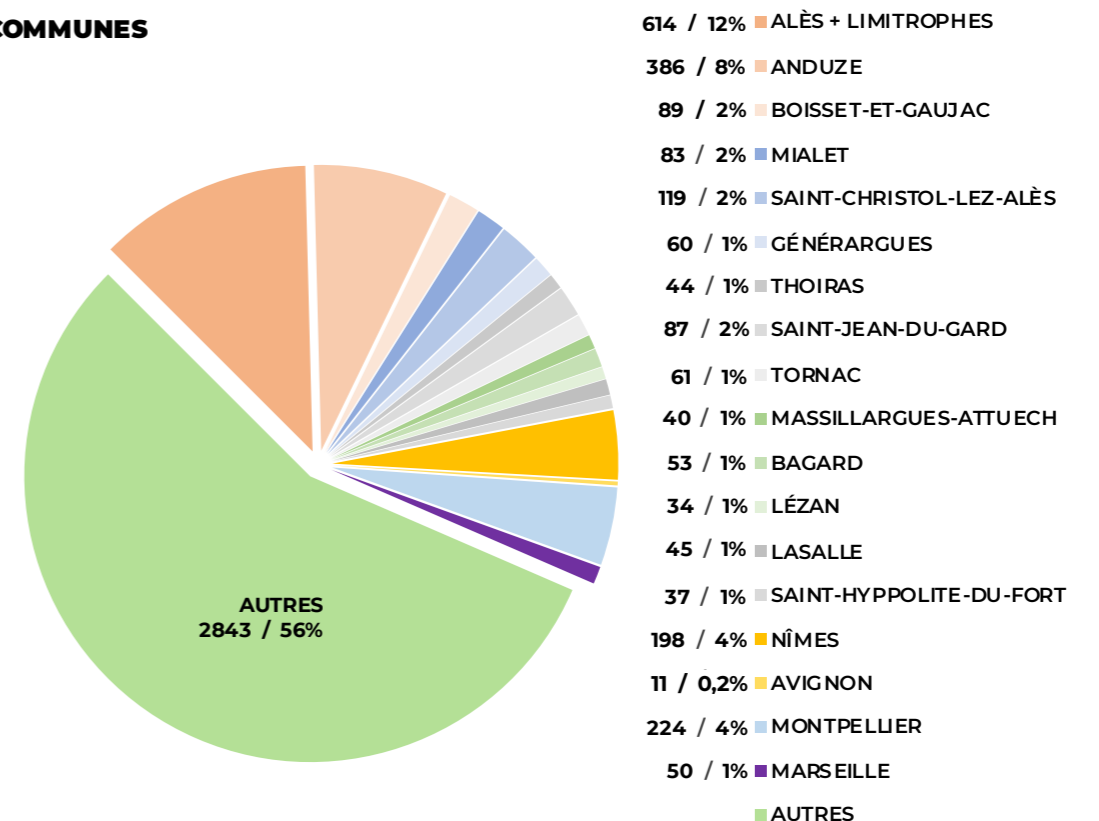
## GARD ET DÉPARTEMENTS LIMITROPHES



## COMMUNAUTÉS ET MÉTROPOLIS



## COMMUNES



# ENGAGEMENTS & DROITS CULTURELS

## ÉCO-RESPONSABILITÉ

Accompagné par l'association Élémén'terre, organisme de labellisation des événements écoresponsables en Occitanie, le festival s'inscrit dans une démarche d'amélioration continue pour réduire son impact environnemental : limitation et tri des déchets, maîtrise des consommations d'énergie et des ressources, gestion durable des approvisionnements.

Chaque édition est l'occasion de sensibiliser bénévoles, partenaires, financeurs et publics aux enjeux de la transition écologique et sociétale. Cette exigence collective a valu à Jazzoparc l'obtention du label "Événements Détonnants", niveau 1 en 2023 et niveau 2 en 2024.



## #WE LOVE GREEN...TOO ;-)

**#1**

### S'AMÉLIORER CHAQUE ANNÉE

Un plan d'action, de nouvelles idées et un bilan à chaque édition pour progresser et faire mieux ensemble chaque année

**#2**

### PRÉSERVER LE SITE

Nettoyage quotidien, toilettes sèches, cendriers de poche DIY et cendriers géants (collecte des mégots par l'association C.L.O.P.E pour revalorisation énergétique)

**#3**

### ENCOURAGER LES MOBILITÉS DOUCES

Infos mobilité pour limiter les émissions de CO2: covoiturage, voies vertes, lignes et horaires de train/bus, parkings vélo.

**#4**

### RÉDUIRE NOS CONSOMMATIONS

Prestataire son et lumière engagé, optimisation de la consommation d'énergie

**#5**

### MANGER ET BOIRE DURABLE

Restauration public, équipes et artistes: locale, circuits courts, raisonnée et/ou bio, plus de propositions végé, zéro bouteille plastique.

POINTS D'EAU GRATUITE : PRENEZ VOS GOURDES !

**#6**

### VISER LE ZÉRO DÉCHET

Tri sélectif et participatif, gobelets réutilisables consignés, compostage, recyclage des huiles alimentaires

**#7**

### GARANTIR L'INCLUSION

Accueil et espace dédiés PSH et PMR, mise en accessibilité du site, dispositif d'aides auditives pour les concerts, tarifs adaptés, accueil bienveillant, casques pour les hypersensibles aux bruits

**#8**

### IMPLIQUER LE PUBLIC

Sentinelle verte (nos bénévoles vous renseignent et vous aident à participer à nos actions), signalétique claire, gestes simples à faire ensemble (tri participatif)

**#9**

### LIMITER L'IMPACT NUMÉRIQUE

Moins d'impressions, encres végétales, communication numérique raisonnée

# ENGAGEMENTS & DROITS CULTURELS



## #ACCESSIBILITÉ

Un stand d'accueil dédié, pour informer et accompagner les PSH et PMR sur le site.

### #1

#### ÉQUIPEMENTS DISPONIBLES GRATUITEMENT (ASSOCIATION JAHCA)

- gilets vibrants pour les personnes sourdes ou malentendantes
- boucles magnétiques pour les personnes appareillées

### #2

#### DISPOSITIFS POUR LES PERSONNES TITULAIRES D'UNE CMI

- bracelets coupe-file (accès prioritaire aux bars et aux stands de restauration)
- aide pour se déplacer sur le site
- accompagnement vers un espace calme et isolé dédié (repos ou de prise de traitement)
- places de parking réservées et dépose minute à l'entrée

### #3

#### ACTION SOCIALE ET INCLUSION

- tarifs accessibles et adaptés
- événements gratuits en ville pendant la semaine du festival (concerts, ateliers, stages)
- participation de personnes en situation de handicap psychique à l'organisation : déco, communication, montage/démontage, nettoyage du site (accompagnées par l'association CABA)

### #4

#### FONDATION MALAKOFF HUMANIS

- soutien pour renforcer l'accessibilité pratique du festival pour les personnes en situation de handicap, visible ou non (cheminement, signalétique, audit du site...)
- accompagnement vers l'autonomie du festival dans sa démarche de mise en accessibilité

L'accessibilité est un axe prioritaire de la démarche inclusive de Jazzoparc, qui vise à offrir à chacun la possibilité de vivre la culture dans les meilleures conditions.

Accompagné par la Fondation Malakoff Humanis, le festival a bénéficié cette année d'un audit complet, saluant sa qualité humaine, sa volonté d'inclusion et sa progression rapide dans ce domaine.

En lien avec les associations JAHCA et CABA, des actions concrètes ont été renforcées : parking réservé, stand dédié à l'accueil des personnes en situation de handicap et à la sensibilisation du public, gilets vibrants, boucles magnétiques, casques audio isolant pour les personnes hypersensibles, rampes d'accès, espace calme et soins privatisés, points de recharge pour fauteuils roulants, comptoirs abaissés, toilettes adaptées, places assises réservées et espace pour les fauteuils roulant dans le public, accompagnement pour bénéficier de tous les services proposés (bars, restauration, concerts, soins).

Comme chaque année, des personnes en situation de handicap psychique ont également été intégrées à l'organisation.

Deux questionnaires ont permis d'évaluer l'impact du festival pour les PSH et de l'ensemble des festivaliers et de recueillir leurs suggestions.

Ces initiatives, combinées à une information claire et à des tarifs solidaires, traduisent la volonté du festival de faire évoluer chaque année son accessibilité vers un modèle exemplaire d'inclusion culturelle sur le territoire.

**CONSULTER LE RAPPORT ACCESSIBILITÉ ET LES SONDAGES**

# ENGAGEMENTS & DROITS CULTURELS

## PRÉVENTION DES RISQUES EN MILIEU FESTIF

Le festival installe chaque année un stand dédié à la prévention. Les festivaliers y trouvent gratuitement des casques audio isolants pour les enfants, des bouchons d'oreilles, des éthylotests, des préservatifs et de la documentation sur les risques, notamment en matière de violences et de harcèlement sexistes et sexuels (VHSS).

Des bénévoles sensibilisés accueillent, écoutent et orientent toutes les personnes qui en expriment le besoin.

### FOCUS VHSS

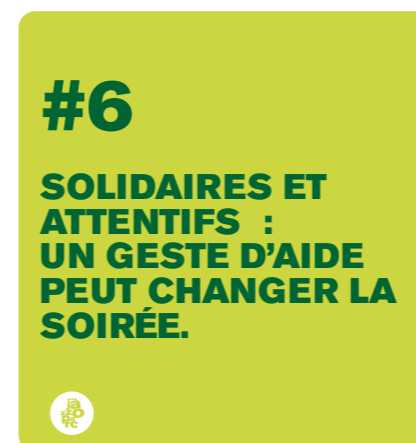
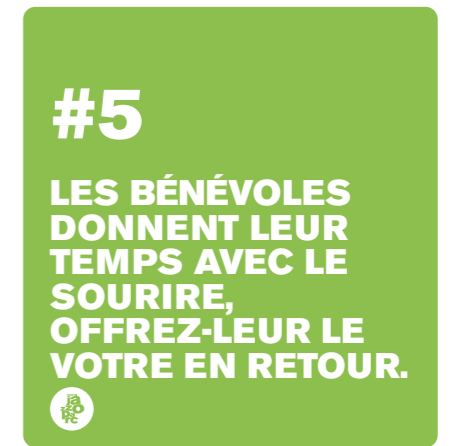
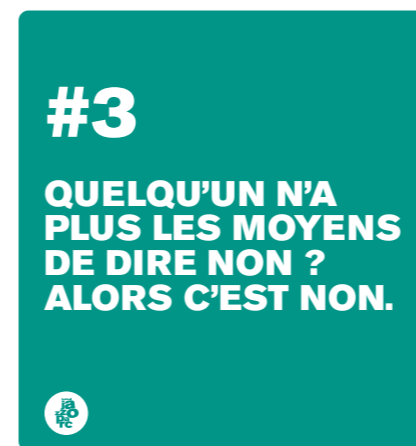
L'association Jazzoparc s'est engagée à appliquer le plan de lutte contre les VHSS du ministère de la Culture.

Le président de l'association et la salariée ont suivi un module de formation (OCTOPUS).

Une procédure interne de signalement a également été mise en place : toutes les informations utiles sont diffusées sur le site internet du festival et affichées dans les bureaux, les loges, le backstage, l'espace bénévoles, le catering et le stand prévention.

Une référente, appuyée par la salariée de l'association en cas d'indisponibilité, est chargée de recueillir la parole et d'accompagner les personnes victimes ou les témoins qu'il s'agisse de membres de l'équipe du festival ou de festivaliers.

Une affiche de prévention et de sensibilisation est visible au stand prévention, aux bars, aux toilettes et dans l'espace restauration. Les bénévoles, les salariées et intervenants sont en particulier sensibilisés par des mentions dans les chartes et les contrats.



# ENGAGEMENTS & DROITS CULTURELS

## PARITÉ

Jazzoparc veille à une représentation équilibrée entre les genres dans son organisation et sa programmation.

- CA de l'association : 4 femmes et 4 hommes.
- Production et administration du festival : 1 femme et 1 homme
- Technicien.ne.s intermittent.e.s de l'association : 2 femmes et 2 hommes.
- Responsables de pôles pendant le festival : 6 femmes et 6 hommes
- 140 bénévoles : 52 % de femmes et 48 % hommes.
- Plateau artistique : 33% de lead féminin, 11% de lead mixtes, 56% de lead masculin.

L'objectif de parité totale du plateau artistique n'a pu être atteint cette année en raison de l'annulation de deux artistes féminines, mais demeure un engagement fort du festival.

## BIEN-ÊTRE DES BÉNÉVOLES

Cette année, le Département du Gard nous a permis d'utiliser une partie du collège d'Anduze (joutant le site du festival) pour créer un espace d'accueil, de repos, de convivialité et d'écoute pour les bénévoles : salon cosy, vestiaire, catering, massages, boissons et collations.

Chaque automne, une soirée est organisée pour remercier les bénévoles à laquelle sont également conviés les partenaires et financeurs. Elle permet de valoriser concrètement l'implication des bénévoles, l'engagement collectif et de renforcer les liens humains autour festival.

Un questionnaire de satisfaction est soumis aux bénévoles afin de recueillir leurs impressions et suggestions et d'améliorer leur accueil et leur expérience pour les éditions futures.



Photo : S. Lebreton - cromaline.fr



Photo : S. Lebreton - cromaline.fr

# PRESSE 2025

**Midi Libre** 80 ans

- <https://www.midilibre.fr/2025/07/28/vers-une-5e-edition-record-au-festival-jazzoparc-a-anduze-12847458.php>
- <https://www.midilibre.fr/2025/07/26/en-images-de-la-louisiane-aux-cevennes-la-grande-musique-de-nos-nuits-dete-a-jazzoparc-12845834.php>
- <https://www.midilibre.fr/2025/07/24/avec-la-france-on-est-amoureux-le-grand-chanteur-yuri-buenaventura-pare-pour-son-aventure-a-jazzoparc-12818116.php>



**OBJECTIF GARD**

- <https://www.objectifgard.com/actualites/anduze-la-5e-edition-de-jazzoparc-fait-entrer-le-festival-dans-une-autre-dimension-150903.php>
- <https://www.objectifgard.com/actualites/anduze-jazzoparc-va-vibrer-avec-faada-freddy-yuri-buenaventura-tiken-jah-fakoly-du-25-au-27-juillet-148373.php>
- <https://www.objectifgard.com/actualites/anduze-le-parc-des-cordeliers-investi-par-les-ouvriers-et-benevoles-de-jazzoparc-150744.php>

Après cinq éditions, l'association Jazzoparc a su démonter son savoir-faire et a réussi à faire rayonner le festival très rapidement au delà du département du Gard.

Elle a su fédérer des bénévoles, un public et des partenaires apportant ainsi un solide ancrage territorial au festival.

Nous abordons à présent un moment charnière: l'organisation a besoin de se structurer et de se professionnaliser afin de pouvoir répondre aux besoins d'un festival de ce format.

La part d'autofinancement et de bénévolat affectée à l'organisation du festival est trop importante pour être maintenue sur le long terme. Nous devons à présent sensibiliser les collectivités sur le fait que Jazzoparc a grandi très vite et que leur engagement actuel (15% du budget) est décorrélé des enjeux d'un événement de cette ampleur.



# AVEC LE SOUTIEN FINANCIER DE



# PARTENAIRES



# PARTENAIRES MÉDIAS

